

TŰZRIADÓ TERV



8200 Veszprém, Március 15. utca 5.



Tűzriadó

- **Tűzjelzés végrehajtása** – a portás hajtja végre 1 percen át tartó 3-3 rövid szaggatott csengőjellel.
- Az osztályokban tanító oktatók a meghatározott sorrend szerint elhagyják az épületet az osztályokkal.
- Az osztályok a gyülekezési helyre vonulnak ahol gyors létszámellenőrzés után oszlopokban sorakoznak. Az osztályt vezető oktató jelentést tesz az Igazgatónak, majd az osztályával várakozik a további utasításig.

Tartózkodási hely / tanterem elhagyása

- A tűzjelzésre az osztályban tanító oktató létszámellenőrzést tart.
- A tanulók csak a fontos iratokat és értéktárgyakat vehetik magukhoz, például: személyes okmányok, pénztárca, telefon, kabát
- A terem elhagyása előtt az ablakokat és az ajtót be kell csukni.
- A oktató tájékozódik a veszélyhelyzetről, kinyitja a terem ajtót, és a többi osztállyal összhangban a meghatározott sorrendben **FEGYELMEZETTEN** elhagyja az osztályával az épületet. Az oktatási szárnyakon elsősorban a lépcsőház igénybevételével történik a menekülés, **a menekülési útvonal megválasztása az adott veszélyhelyzet és a megszerzett információk alapján az oktató feladata.**



A menekülési útvonal veszélye (pl: átláthatatlan füstfelhő) a körülmények mérlegelése után:

- másik menekülési útvonalat kell választani,
- vagy az osztályban kell maradni, ajtókat becsukni, ruhával eltömíteni
- ablakokat kinyitni
- tűzoltóságnak jelzést adni (pl: ruhát az ablakból kilógatni)
- telefonon jelezni

A meghatározott sorrend

Venez - szárny:

Földszint:

A 08-as terem kezdi a kivonulást a hátsó ajtón.

A 08-as terem tanulóit követik a 07-es terem tanulói.

A 06-os terem tanulói, a főbejáraton távoznak.

A 09-es és 10-es terem tanulói a 19-es oldalajtón keresztül hagyják el az épületet.

I. emelet:

A 105-ös terem kezdi a kivonulást az épületben lévő lépcsőházon keresztül.

A további sorrend 104, 103, 102, a 101-es terem a belső lépcsőn, a főbejáraton távozik, amennyiben nem lehetséges akkor a lépcsőházon keresztül.

II. emelet:

A 204-es terem kezdi: a kivonulás a hátsó lépcsőházon keresztül történik.

A 204-es teremben lévőket követik egyes-kettes sorokban a 203-as terem tanulói, majd a 202-es és a 201-es terem tanulói.

Jendrassik I. II. III. emelet

A 303-as terem tanulói kezdik a kivonulást az épületben lévő lépcsőházon keresztül. Ezután a 302-es és a 301-es terem tanulói következnek.

A 204-es terem tanulói kezdik a kivonulást az épületben lévő lépcsőházon

keresztül. Őket követi a 203, 202, Első emeleten a 107, 106, 105 terem tanulói egyes sorokban futólépésben.

Internet teremből a Jendrassik szárny lépcsőház kijáratán keresztül kell távozni.

Földszint Előadó szárny: - Az E 27 műszaki terem tanulói kezdik a kivonulást a 14-es Tanműhely-be vezető kijáraton keresztül, egyes sorokban az ott órát adó tanárokkal együtt.

Az E 27 terem tanulóit követik az E 28 tanulói, helyiségek személyzete. Ezután következnek az E 23 műszaki előadó tanulói, majd E-20, E-19, E-15, E-12, – termek.

E-07, Ny1, Ny2 termek tanulói a 19-es kijáraton hagyják el az épületet. A raktárak, mérlegszobák, szertárak, előkészítők, kis tanárik, személyzete beolvad a menekülők sorába.

Könyvtár, T folyosó

- A könyvtárból, média teremből a „K2” épületrészből a 19-es kijáraton (Rába Gimnázium irodája mellett) kell elhagyni az épületet, illetve a Tiszka szárnyon keresztül. A T tantermekből vészhelyzet esetén az ablakok is használhatóak.

- Étterem területéről a 19 –es ajtón kell a kiürítést végrehajtani.

Tanműhelyek T1-T2, VEVI, Sportcsarnok

A Tankonyhán tanulók az oktatók vezetésével a Tankonyha gazdasági bejáratán hagyják el az épületet, és a buszparkoló helyén sorakoznak. Fokozott figyelmességgel és figyelemmel a gépjármű forgalomra. A rangidős oktató létszámellenőrzést tart. **A Tűzriadó terv gyakorlásán kívül a gyülekezési hely a sportpálya melletti fórum.**

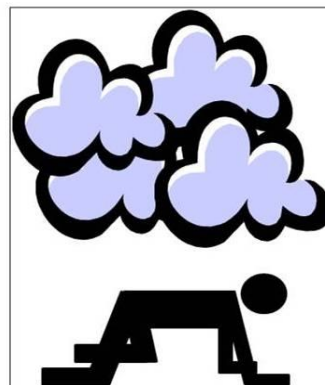
A VEVI (TISZK) épületében tanulók is a parkolóban gyülekeznek ha tűzriadó gyakorlat van elrendelve. Kivétel az éles tűzriadó, akkor a kültéri fórum melletti zöld területen kell sorakozni.

A Tanműhelyekben tanulók a kijelölt kijáratokon, vészkijáratokon az oktatók vezetésével a sportpályán gyülekeznek, ugyanígy a Sportcsarnokban lévőknél.

Ha be vagy zárva, közted és a tűz között csukj be minden lehetséges ajtót!

Az ajtók és az ablakok becsukása révén a tűz nem jut elegendő oxigénhez, így az égés lényegesen lassúbb lesz, másrészt a füst és a láng terjedését is akadályozzuk ezzel. A teremben kezred ügyébe kerülő anyagokkal tömítsd el az ajtók réseit! Ezzel akadályozd meg a füst bejutását. Ezt követően nyisd ki a terem ablakait, hogy a friss levegő beáramolhasson. Ha fordítva csinálod: előbb nyitod ki az ablakokat, mielőtt az ajtók réseit eltömítenéd, az égés felerősödhet.

Az égésgázok forróak, így felfelé szállnak. Ezért az ember a hőségtől és a halálos égésgázoktól a menekülési útvonalon a padozat közelében mozogva biztonságban van. A füstben lévő gázok forróak, és a mennyezetig emelkednek, ahol egyre forróbbá válnak. Ha ezek a gázok elérik a gyújtási pontjukat, a tűz terjedési sebessége robbanásszerűen megnövekszik. Ezért ha a mennyezet alatt vastag, fekete füst gyűlt össze, gyorsan menekülj.



Ég a ruhád?

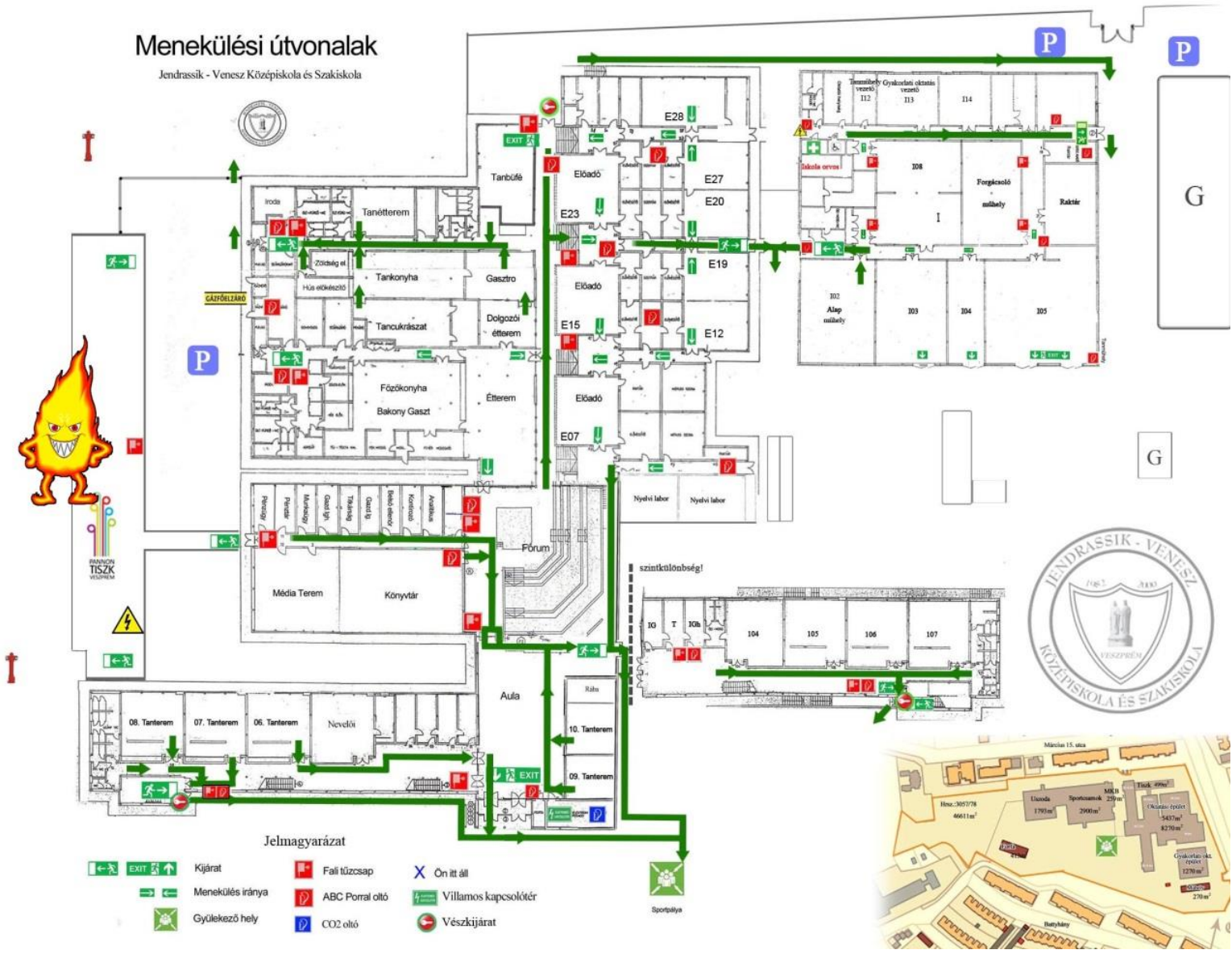
1. Állj meg!
2. Feküdj le a földre!
3. Gurulj! Tilos futni! A futás serkenti a lángokat!
4. Takard be magad!

Hogyan nyissunk ajtót?

1. Ellenőrizd a kilincset. (Ha meleg, légy óvatos!)
2. Nyisd ki résnyire az ajtót, de maradj az ajtólap takarásában.
3. Ha nincs láng, szabad az út! (Ha füstöt észlelsz, maradj a padozat közelében.)

Menekülési útvonalak

Jendrassik - Veszéz Középiskola és Szakiskola



Jelmagyarázat

- | | | | | | |
|--|------------------|--|-----------------|--|----------------------|
| | Kijárat | | Fali tűzcsap | | Ön itt áll |
| | Menekülés iránya | | ABC Porral oltó | | Villamos kapcsolótér |
| | Gyülekező hely | | CO2 oltó | | Vészkijárat |
| | | | | | Sportpálya |



MENEKÜLÉSI ÚTVONALAK

8200 Veszprém, Március 15. utca 5.

Porta : 06 70 641 3833



SEGÉLYHÍVÓ KÖZPONT	112
MENTŐK	104
TŰZOLTÓSÁG	105
RENŐRSÉG	107



Jelmagyarázat

-  Tűzoltó készülék
-  Elsősegély
-  Lépcső
-  Gyülekezési hely
-  Fali tűzcsap
-  Tűzvédelmi főkapcsoló
-  Menekülési útvonal

Veszélyhezlet esetén az ablakok is igénybe vehetőek

X Ön itt áll



Veszprémi
Szakképzési
Centrum

R. J.

MENEKÜLÉSI ÚTVONALAK

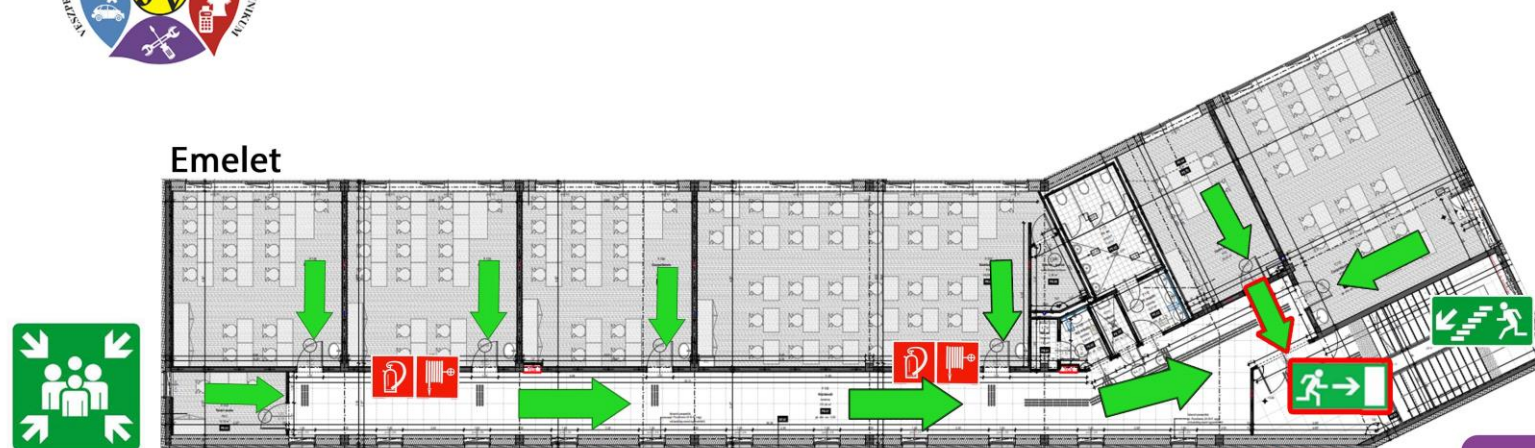
8200 Veszprém, Március 15. utca 5.

Porta : 06 70 641 3833

Tűzjelző rendszer kürtjének hangjára a kiürítést azonnal meg kell kezdeni



SEGÉLYHÍVÓ KÖZPONT	112
MENTŐK	104
TŰZOLTÓSÁG	105
RENDŐRSÉG	107



KIJÁRAT
EXIT



Kiürítés megengedett időtartama

A létesítmény tűzállósági fokozata 4/1974BM rendelet alapján: II.

Tűzveszélyességi osztályba sorolása: „D”

A kiürítés megengedett időtartama

1. táblázat

Kiürítési szakasz	Kiürítendő helyiség, tűzszakasz, épület, építmény	A kiürítés megengedett időtartama (t_{me}) I-V. tűzállósági fokozatba sorolt tűzszakaszból, épület építményből min.			
	megnevezése	I–II.	III.	IV.-V.	
Első szakasz t_1	Nagyforgalmú, illetve tömegtartózkodásra szolgáló, valamint „A”-„B” tűzveszélyességi osztályba sorolt helyiségek, övezetek	1,5	1,0	0,75	
	Huzamos tartózkodásra szolgáló, illetve „C”-„E” tűzveszélyességi osztályba sorolt helyiségek	2,0	1,5	1,0	
	Egyszintes csarnokok ^{1,2/2} ha a belső térfogata	Legfeljebb 5000 m ³	2,0	1,5	1,0
		5 001 – 10 000 m ³ közötti	2,5	2,0	1,5
		10 001 – 20 000 m ³ közötti	3,0	2,5	2,0
		20 001 – 40 000 m ³ közötti	3,5	3,0	2,5
		40 001 – 80 000 m ³ közötti	4,0	3,5	–
		80 001 – 160 000 m ³ közötti	4,5	4,0	–
160 000 m ³ felett	5,0	4,5	–		
Második szakasz t_2	Nagyforgalmú, illetve tömegtartózkodásra szolgáló, valamint „A”-„B” tűzveszélyességi osztályba sorolt létesítmények, épületek, tűzszakaszok	6,0	5,0	1,5	
	Huzamos tartózkodásra szolgáló, illetve „C”-„E” tűzveszélyességi osztályba sorolt létesítmények, épületek, tűzszakaszok	8,0	6,0	2,5	

Az első szakaszban 2 perc, második szakaszban 8 perc.

Éles helyzetben

TÚZJELZÉS, TÚZJELZÉS MÓDJA

**Aki tüzet, vagy annak közvetlen veszélyét észleli, köteles azt haladéktalanul jelezni a Veszprém Megyei Katasztrófavédelmi Igazgatósága
105-ös illetve 112-es segélykérő telefonszámon.**

Ha erre nincs lehetőség, úgy a jelzést:

- a rendőrségnek, (segélykérő telefonszám: 107, vagy 112) vagy
- a mentőszolgálatnak, (segélykérő telefonszám: 104, vagy 112)

A tűzjelzés történhet: - a portáról és a portára érkező belső telefonvonalak, valamint
- egyéb telefonok igénybevételeivel.

A tűzjelzés – kárjelzés – tartalmazza:

- a) a tüzeset – káreset – pontos helyét (címét),**
- b) mi ég, milyen káreset történt, mi van veszélyeztetve,**
- c) emberélet veszélyeztetve van-e,**
- d) a jelző nevét, a jelzésre használt távbeszélő számát (pl.: iskolai porta: 06 70 641 3833)**

- az a munkavállaló, tanuló, aki az Iskola bármely területén tüzet észlel a riasztással kapcsolatosan az alábbi intézkedéseket köteles megtenni:

- Ha tanuló észleli a tüzesetet, a legközelebbi felnőttnek, oktatónak hangos kiáltással azt azonnal jeleznie kell! A tanulócsoportok, osztályok a veszélyjelzés idején az órát tartó oktató irányításával hagyják el az iskola épületét. (Kisebb tüzek esetében, pl.: kigyulladt kuka, függöny stb. a tűzoltás állampolgári kötelesség 1996. évi XXXI. Törvény alapján, így a munkavállalónak, 18. életévét betöltött tanulónak kötelessége az oltást megkezdeni, illetve közreműködni, amennyiben a tüzet észlelő nem érzi magát képesnek a tűz eloltására, úgy azonnal tegye meg a riasztást.)

- Ezt követően az észlelt tüzet a portaszolgálat felé azonnal jelezni kell, hogy a portás riasztani tudja az iskola, valamennyi területét a tűzjelző csengő használatával.

Az iskola személyi állományának, - dolgozók, tanulók - riasztása után a portaszolgálat a tüzesetet köteles azonnal jelenteni a hivatásos Tűzoltóságnak.

